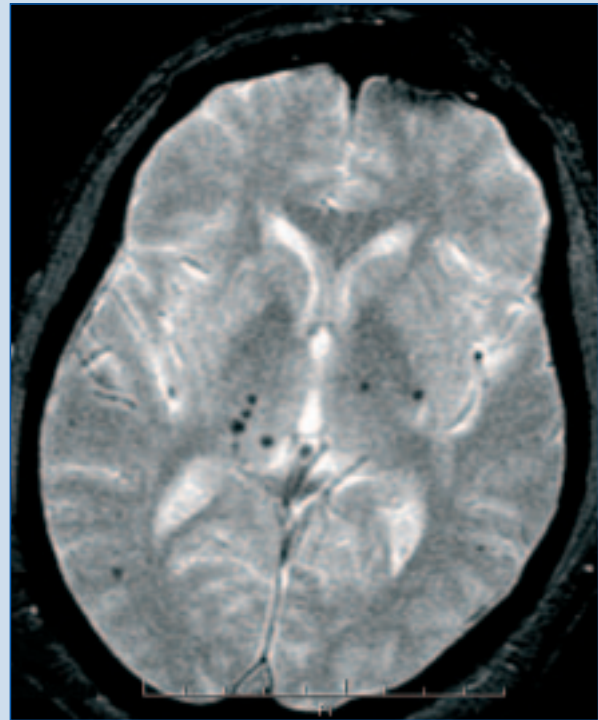




## Microbleeds

● I. Klein\*

**C**oupe axiale IRM en pondération T2 écho de gradient (T2\*), montrant la présence de multiples hyposignaux punctiformes thalamiques et lenticulaires et, à un moindre degré, juxta-corticaux, en relation avec des dépôts périvasculaires d'hémosidérine (1). Ces microsaignements ou *microbleeds* représenteraient des marqueurs de microangiopathie (liée à une hypertension artérielle ou à une microangiopathie amyloïde). Leur risque hémorragique, notamment en cas de traitement thrombolytique, est débattu (2).



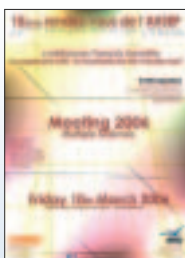
### R É F É R E N C E S B I B L I O G R A P H I Q U E S

1. Fazekas F et al. Histopathologic analysis of foci of signal loss on gradient-echo T2\*-weighted MR images in patients with spontaneous intracerebral hemorrhage: evidence of microangiopathy-related microbleeds. *Am J Neuroradiol* 1999; 20:637-42.
2. Kakuda W et al. Clinical importance of microbleeds in patients receiving i.v. thrombolysis. *Neurology* 2005;65:1175-8.

\* Service de radiologie, CHU Bichat, Paris.



### Bloc-notes



#### Sclérose en plaques et recherche : Congrès franco-suisse

Le 10 mars 2006 au Palais des congrès de Paris

L'Association pour la recherche sur la sclérose en plaques (ARSEP) tient son 15<sup>e</sup> Congrès scientifique.

#### Renseignements :

ARSEP  
14, rue Jules-Vanzuppe – 94200 Ivry-sur-Seine  
Tél. : 01 43 90 39 39  
E-mail : [arsep@medcost.fr](mailto:arsep@medcost.fr)



#### 9<sup>e</sup> Journée du Collège national des neurologues des hôpitaux généraux

Le 13 mai 2006 à Chartres

Les bonnes pratiques médicales en neurologie à l'hôpital général : des recommandations à la pratique quotidienne.

#### Société organisatrice :

BCA  
6, boulevard du Général-Leclerc – 92115 Clichy  
Tél. : 01 41 06 67 70  
Fax : 01 41 06 67 79

